

OTE RANTA-NISKALAN ALUEEN OSALTA

Hämeenkyrö Keskustan yleiskaava-alueen muinaisjäännösinventointi 2017



Timo Jussila
Timo Sepänmaa
Teemu Tiainen



Tilaja: Hämeenkyrön kunta

Sisältö:

| | |
|---|------------|
| Perustiedot | 5 |
| Kohdeluettelo | 6 |
| Yleiskartat | 11 |
| Inventointi | 17 |
| Muinaisjäännökset | 30 |
| Mahdollinen muinaisjäännös | 94 |
| Muut kulttuuriperintökohteet | 96 |
| Löytöpaikat | 104 |
| Muut havainnot | 110 |

Sisältö tarkemmin:

| | |
|--|-----------|
| Perustiedot | 5 |
| Kohdeluettelo | 6 |
| Yleiskartat | 11 |
| Inventointi | 17 |
| Inventoinnin suoritus..... | 17 |
| Aiemmat inventoinnit | 17 |
| Esihistoria..... | 18 |
| Historiallinen aika | 19 |
| Vanha tie | 19 |
| Talot ja torpat 1700-luvun lopulla | 21 |
| Tulos | 26 |
| Lähteet | 26 |
| Muinaisjäännökset | 30 |
| 1 HÄMEENKYRÖ ISONIEMI | 30 |
| 2 HÄMEENKYRÖ RAUNAMÄKI | 32 |
| 3 HÄMEENKYRÖ RÄYSTÖ | 36 |
| 4 HÄMEENKYRÖ LIKOLÄHTEET | 38 |
| 5 HÄMEENKYRÖ KUROONSUO 2..... | 40 |
| 6 HÄMEENKYRÖ KUROONSUO 3..... | 42 |
| 7 HÄMEENKYRÖ KAKKURILAMPI 1 | 42 |
| 8 HÄMEENKYRÖ ISOSAARI | 44 |
| 10 HÄMEENKYRÖ RAUHAMA | 45 |
| 11 HÄMEENKYRÖ PATASENVUORI | 46 |
| 12 HÄMEENKYRÖ VANHA TAMPERE-VAASA TIELINJA 1 | 48 |
| 14 HÄMEENKYRÖ KUROONSUO 4 | 49 |
| 17 HÄMEENKYRÖ VANHA VAASAN TIE 2 | 51 |
| 24 HÄMEENKYRÖ TUOKKOLA SALOMÄKI TORPPA | 51 |
| 30 HÄMEENKYRÖ RÄYSTÖ RÄYSTÖ | 54 |
| 31 HÄMEENKYRÖ RÄYSTÖ TEUKU..... | 57 |
| 34 HÄMEENKYRÖ UNTILA ALANEN | 58 |
| 35 HÄMEENKYRÖ UNTILA PRAKKA LÄNSI | 59 |
| 37 HÄMEENKYRÖ TOUHUNNOKKA..... | 60 |
| 38 HÄMEENKYRÖ URJAINEN PITKÄNEN..... | 62 |
| 40 HÄMEENKYRÖ PYÖRÄNIEMI | 63 |
| 43 HÄMEENKYRÖ KALKUNMÄKI ORAVAINEN..... | 65 |
| 44 HÄMEENKYRÖ KALKUNMÄKI MÄRRI | 66 |

| | |
|--|------------|
| 45 HÄMEENKYRÖ KALKUNMÄKI SORO JA SUUTARLA | 67 |
| 47 HÄMEENKYRÖ PAPPILA KOSKENMAA | 69 |
| 48 HÄMEENKYRÖ KOSTULA HANNU | 70 |
| 49 HÄMEENKYRÖ KOSTULA POUSSA | 71 |
| 50 HÄMEENKYRÖ HIRVOLA KLEMOLA JA ESKO | 73 |
| 51 HÄMEENKYRÖ JÄRVENKYLÄ ALANEN JA KNUTILA | 74 |
| 53 HÄMEENKYRÖ SUOSAAREN KIVI | 76 |
| 54 HÄMEENKYRÖ TUOKKOLA KÄRJEN TORPPA | 78 |
| 55 HÄMEENKYRÖ VANHA VAASAN TIE 3 | 79 |
| 57 HÄMEENKYRÖ JÄRVENKYLÄ KNUTILA | 79 |
| 58 HÄMEENKYRÖ VANHA VAASANTIE 4 | 82 |
| 59 HÄMEENKYRÖ PAPPILA YLI-NISKALA | 82 |
| 60 HÄMEENKYRÖ RAJA HÄNGÄ | 84 |
| 61 HÄMEENKYRÖ PAASTO ITÄ | 85 |
| 63 HÄMEENKYRÖ UNTILA NIMETÖN TALO | 86 |
| 69 HÄMEENKYRÖ KALKUNMÄKI TIPIÄ 2 | 87 |
| 78 HÄMEENKYRÖ PYÖRÄNIEMI TORPPA 3 | 87 |
| 80 HÄMEENKYRÖ URJAINEN SOLDATS TORP | 88 |
| 81 HÄMEENKYRÖ URJAINEN JÄRVENPÄÄ TORPPA 1 | 89 |
| 95 HÄMEENKYRÖ TUOKKOLA JÄMMILÄ TORPPA | 90 |
| 97 HÄMEENKYRÖ TUOKKOLA TORPAT 5, 6 JA 10 | 91 |
| 110 HÄMEENKYRÖ USKELA TALO 3 KNUTILA | 93 |
| Mahdollinen muinaisjäännös | 94 |
| 42 HÄMEENKYRÖ KALKUNMÄKI ANTILA | 94 |
| Muut kulttuuriperintökohteet | 96 |
| 62 HÄMEENKYRÖ UNTILA JOUTI JA HUIKU | 96 |
| 64 HÄMEENKYRÖ URJAINEN ANTILA | 96 |
| 65 HÄMEENKYRÖ URJAINEN HARVIA | 97 |
| 66 HÄMEENKYRÖ PYÖRÄNIEMI YRJÖLÄ JA MIKKOLA | 97 |
| 67 HÄMEENKYRÖ KALKUNMÄKI PURTU | 98 |
| 68 HÄMEENKYRÖ KALKUNMÄKI TIPIÄ 1 | 99 |
| 72 HÄMEENKYRÖ KOSTULA PAASTO | 99 |
| 73 HÄMEENKYRÖ JÄRVENKYLÄ HOLLO JA HUISKALA | 100 |
| 76 HÄMEENKYRÖ PYÖRÄNIEMI TORPPA 1 | 100 |
| 93 HÄMEENKYRÖ TUOKKOLA RUSTHÄLL | 101 |
| 94 HÄMEENKYRÖ TUOKKOLA RAIPALA | 103 |
| 99 HÄMEENKYRÖ TUOKKOLA PRANSI TORPPA | 103 |
| Löytöpaikat | 104 |
| 16 HÄMEENKYRÖ LAMMINPELTO | 104 |
| 18 HÄMEENKYRÖ UUSITALO | 105 |
| 19 HÄMEENKYRÖ MYLLYOJA | 106 |
| 20 HÄMEENKYRÖ KUROONSUO | 106 |
| 21 HÄMEENKYRÖ HANNU | 107 |
| 22 HÄMEENKYRÖ KYRÖSKOSKENHARJU | 107 |
| 23 HÄMEENKYRÖ KYRÖSKOSKI | 108 |
| 25 HÄMEENKYRÖ KUJANPÄÄ | 108 |
| 26 HÄMEENKYRÖ ELJAALA | 109 |
| 27 HÄMEENKYRÖ SALONEN | 109 |

| | |
|--|------------|
| 28 HÄMEENKYRÖ PAPPILA | 109 |
| 29 HÄMEENKYRÖ TOUHUNSAARET | 110 |
| Muut havainnot | 110 |
| 9 HÄMEENKYRÖ KANAENSAARI | 110 |
| 15 HÄMEENKYRÖ KAKKURILAMPI 2 | 111 |
| 32 HÄMEENKYRÖ PRAKKA | 113 |
| 33 HÄMEENKYRÖ PRAKKA ETELÄ | 114 |
| 36 HÄMEENKYRÖ RÄYSTÖ PELTONIEMI | 116 |
| 39 HÄMEENKYRÖ OSARA RUSTHÄLL | 118 |
| 41 HÄMEENKYRÖ RÄYSTÖ B | 119 |
| 46 HÄMEENKYRÖ KYRÖSKOSKI B | 120 |
| 52 HÄMEENKYRÖ JOKIMETSÄ E | 120 |
| 56 HÄMEENKYRÖ PRENTINJOKI MYLLY | 121 |
| 70 HÄMEENKYRÖ KALKUNMÄKI MUNKKI | 122 |
| 71 HÄMEENKYRÖ KALKUNMÄKI HELLU | 123 |
| 74 HÄMEENKYRÖ JÄRVENKYLÄ HOLLO ETELÄ | 123 |
| 75 HÄMEENKYRÖ JÄRVENKYLÄ TORPPA | 124 |
| 77 HÄMEENKYRÖ PYÖRÄNIEMI TORPPA 2 | 124 |
| 79 HÄMEENKYRÖ OSARA TORPPA | 125 |
| 82 HÄMEENKYRÖ URJAINEN JÄRVENPÄÄ TORPPA 2 | 125 |
| 83 HÄMEENKYRÖ PAPPILA TUOHENMAA TORPPA | 126 |
| 84 HÄMEENKYRÖ TUOKKOLA HOLLO PONGI TORP | 126 |
| 85 HÄMEENKYRÖ TUOKKOLA PONGI TORP | 127 |
| 86 HÄMEENKYRÖ PAPPILA RAPIO TORPPA | 127 |
| 87 HÄMEENKYRÖ TUOKKOLA HIRSILÄ TORPPA | 128 |
| 88 HÄMEENKYRÖ MYLLYMÄKI KORKOMÄKI TORPPA | 128 |
| 89 HÄMEENKYRÖ TUOKKOLA VANHA KIRKONPAIKKA | 129 |
| 90 HÄMEENKYRÖ PAPPILA | 129 |
| 91 HÄMEENKYRÖ PAPPILA TONTTIMAA B | 130 |
| 92 HÄMEENKYRÖ PAPPILA TONTTIMAAT C D | 130 |
| 96 HÄMEENKYRÖ TUOKKOLA SIPARI TORPPA | 130 |
| 98 HÄMEENKYRÖ TUOKKOLA RUSTHÄLL 1803 | 131 |
| 100 HÄMEENKYRÖ KUOTILA TALOT 4, 5 JA 6 | 131 |
| 101 HÄMEENKYRÖ TUOKKOLA TALOT 1, 2 JA 3 | 132 |
| 102 HÄMEENKYRÖ KYRÖSPOHJA TALOT 3 JA 4 | 133 |
| 103 HÄMEENKYRÖ KYRÖSPOHJA TALOT 1, 2, 5 JA 6 | 133 |
| 104 HÄMEENKYRÖ KYRÖSPOHJA TALO 7 | 134 |
| 105 HÄMEENKYRÖ KYRÖSPOHJA TALO 8 | 134 |
| 106 HÄMEENKYRÖ KYRÖSPOHJA TORPPA 1 | 135 |
| 107 HÄMEENKYRÖ KYRÖSPOHJA TORPPA 2 | 135 |
| 108 HÄMEENKYRÖ USKELA TALO 1 KÄKELÄ | 135 |
| 109 HÄMEENKYRÖ USKELA TALO 2 MATTILA | 136 |
| 111 HÄMEENKYRÖ USKELA TALO 4 HEISKA | 136 |
| 112 HÄMEENKYRÖ USKELA TALO 5 SALONEN | 137 |
| 113 HÄMEENKYRÖ USKELA TALO 5B | 137 |
| 114 HÄMEENKYRÖ MYLLYMÄKI | 137 |
| 13 HÄMEENKYRÖ MATTILA | 138 |

Kansikuva Untila, etualalla pellossa vanha Alasen talon tonttimaa (kohde 34) ja keskellä, peltoaukean takana, mäen laen takana kivikautinen asuinpaikka (kohde 37). Itään.

Perustiedot

Alue: Hämeenkyrö, keskustan yleiskaava-alue.

Tarkoitus: Arkeologinen selvitys. Selvittää alueen muinaisjäännökset ja muut arkeologiset, jäännökset (kuten ns. muut kulttuuriperintökohteet).

Työaika: Maastotyö toukokuussa sekä loka-marraskuussa 2017.

Kustantaja: Hämeenkyrön kunta.

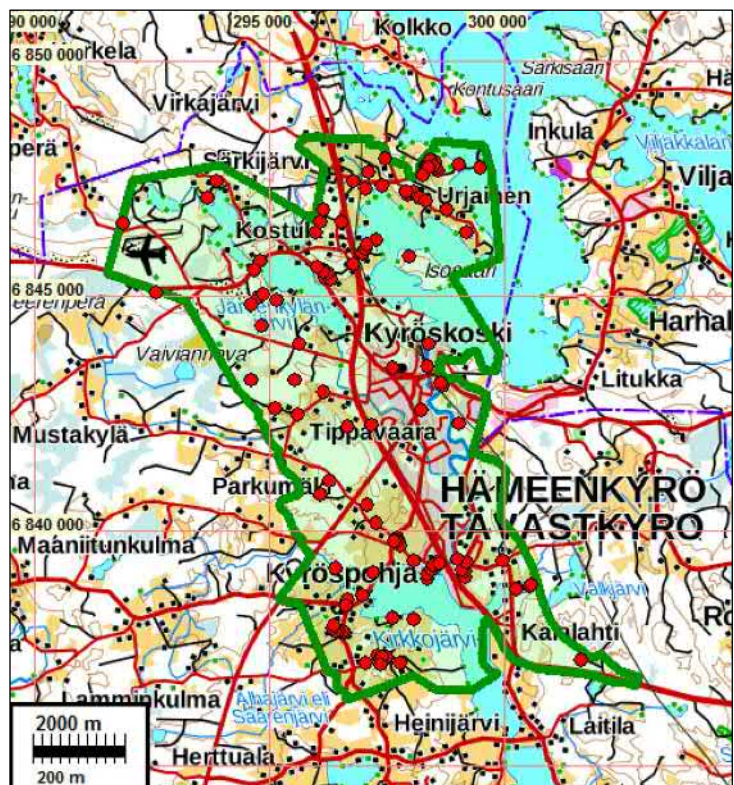
Tekijät: Mikroliitti Oy, Timo Jussila, Timo Sepänmaa ja Teemu Tiainen.

Aiemmat tutkimukset: Alueella tehdyt ja sinne ulottuneet aiemmat inventoinnit (kaivaukset ja tarkastukset on kerrottu kohteiden yhteydessä. Tarkemmat tiedot inventoinneista tekstissä ja lähdeluettelossa): Huurre 1969, Karivieri 1985, Jussila 2002, Jussila 2006, Adel 2006, Jussila & Poutiainen 2007, Jussila & Poutiainen 2009, Jussila & Poutiainen 2010, Jussila 2011, Jussila 2012, Jussila & Sepänmaa 2012, Jussila & Poutiainen 2012. Luoto 2013.

Tulokset Muinaisjäännösrekisterissä alueelta tunnettiin ennestään 12 muinaisjäännöstä ja kaksi mahdollista muinaisjäännöstä. Näistä toinen todettiin muinaisjäännökseksi (kohde 14) ja toinen havaintopaikaksi (kohde 15). Inventoinnissa todettiin 33 uutta muinaisjäännöstä, joista 26 on isojakokartoilta paikannettuja vanhoja ja nyt autioita tonttimaita, yksi kivikautinen asuinpaikka, yksi rökkiökohde ja kaksi rajamerkkiä, sekä kolme erillistä vanhaa (merkittävän tien) tiepohjaa. Alueella on nyt kaikkiaan 45 kiinteää muinaisjäännöstä. Muuksi kulttuuriperintökohteeksi luokiteltiin 12 vanhaa, isojakokartoilta paikannettua tonttimaata. Löytöpaikkoja alueella on 12 (9 kivikautista ja 3 rautakautista). Havaintopaikoiksi luokiteltiin 44 kohdetta, jotka ovat pääosin vanhoja, 1700-luvun loppupuolen tonttimaita jotka ovat edelleen käytössä.

Selityksiä: Koordinaatit ja kartat ovat ETRS-TM35FIN koordinaatistossa. Karttapohjat on otettu Maanmittauslaitoksen maastotietokannasta keväällä 2017 ja osin syysyllä 2017. Muinaisjäännösrekisteri on tarkastettu keväällä 2017. Valokuvia ei ole talletettu mihinkään viralliseen arkistoon, eikä niillä ole mitään kokoelmatunnusta. Valokuvat ovat digitaalisia ja ne ovat tallessa Mikroliitti Oy:n serverillä. Kohdenumerot ovat vain tämän raportin viitteiksi, niillä ei ole muuta merkitystä.

Tutkimusalueen rajaus vihreällä. Raportissa kuvatut kohteet punaisiin palloin.



Kohdeluettelo

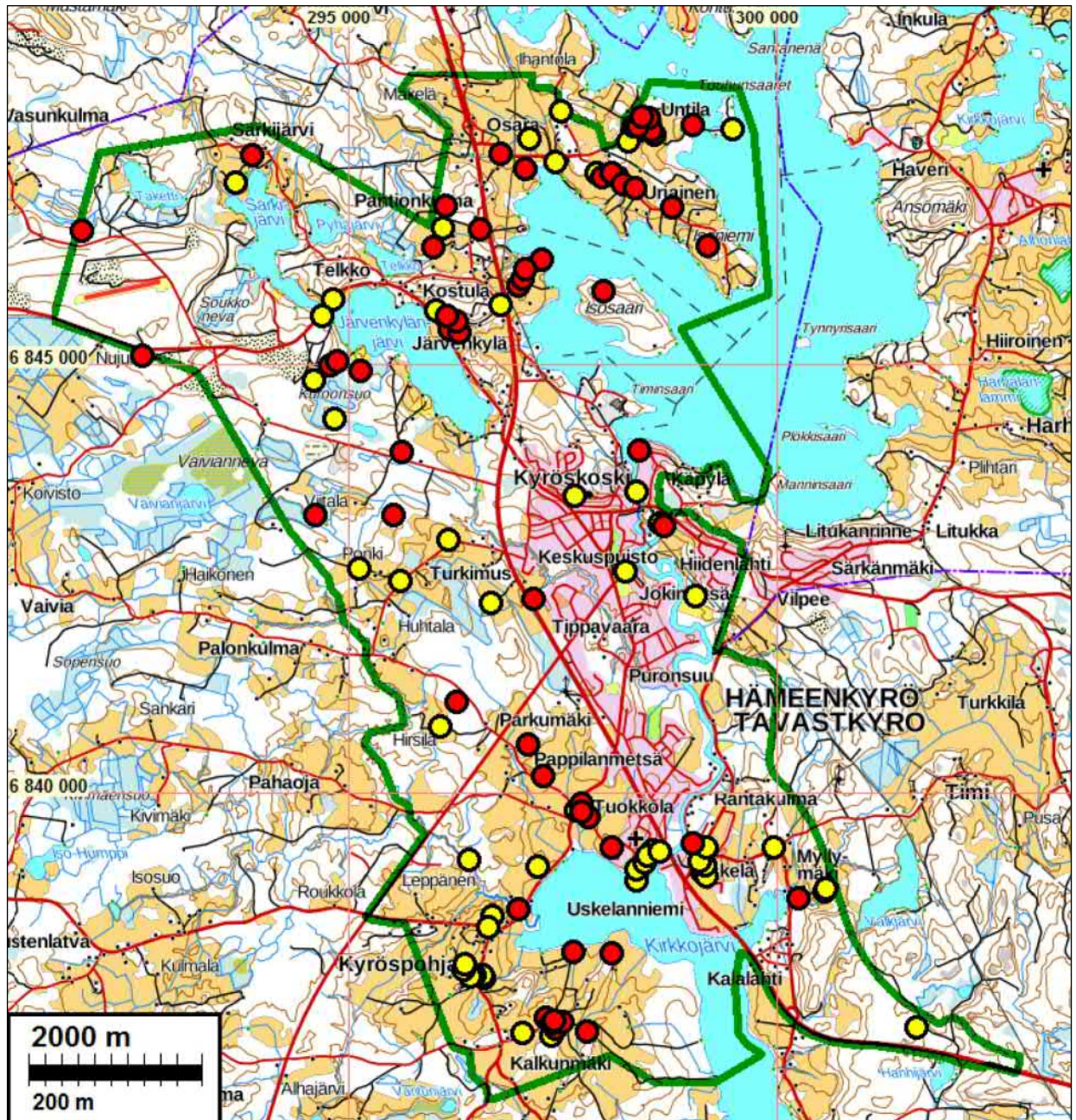
Sarake *Rno* = raportin kohdenumero. Kohteet *Status* – *Rno* järjestyksessä.

Kaikkiaan kohteita on 114 kpl, joista muinaisjäännöksiä 45 kpl, muita kulttuuriperintökohteita 12, yksi mahdollinen muinaisjäännös, 12 löytöpaikkaa ja 44 havaintopaikkaa.

| N | E | Rno | Nimi | Ajoitus | Laji | Tyyppi | Status | Mjtunnus |
|---------|--------|-----|--------------------------------|----------------|---------------|--------------|-----------------------------|------------|
| 6846376 | 299188 | 1 | ISONIEMI | ajoittamaton | tunnistamaton | röykkiö | kiinteä muinaisjäännös (sm) | 108010041 |
| 6846831 | 298775 | 2 | RAUNAMÄKI | ajoittamaton | tunnistamaton | röykkiö | kiinteä muinaisjäännös (sm) | 108010039 |
| 6847175 | 297946 | 3 | RÄYSTÖ | ajoittamaton | tunnistamaton | röykkiö | kiinteä muinaisjäännös (sm) | 108010026 |
| 6846560 | 291880 | 4 | LIKOLÄHTEET | historiallinen | palvonta | tarina | kiinteä muinaisjäännös (sm) | 1000009572 |
| 6844983 | 294776 | 5 | KUROONSUO 2 | historiallinen | valmistus | tervahauta | kiinteä muinaisjäännös (sm) | 1000009570 |
| 6845036 | 294869 | 6 | KUROONSUO 3 | ajoittamaton | pyynti | pyyntikuoppa | kiinteä muinaisjäännös (sm) | 1000009571 |
| 6843982 | 295621 | 7 | KAKKURILAMPI 1 | historiallinen | tunnistamaton | röykkiö | kiinteä muinaisjäännös (sm) | 1000009534 |
| 6845848 | 297959 | 8 | ISOSAARI | ajoittamaton | tunnistamaton | röykkiö | kiinteä muinaisjäännös (sm) | 108010040 |
| 6841073 | 296262 | 10 | RAUHAMAA | ajoittamaton | tunnistamaton | röykkiö | kiinteä muinaisjäännös (sm) | 108010057 |
| 6838133 | 298064 | 11 | PATASENVUORI | ajoittamaton | tunnistamaton | röykkiö | kiinteä muinaisjäännös (sm) | 108010042 |
| 6838783 | 300245 | 12 | VANHA TAMPERE-VAASA TIELINJA 1 | historiallinen | kulku | maaväylä | kiinteä muinaisjäännös (sm) | 1000017753 |
| 6844917 | 295142 | 14 | KUROONSUO 4 | ajoittamaton | tunnistamaton | kuoppa | kiinteä muinaisjäännös (sm) | 1000009573 |
| 6842269 | 297158 | 17 | VANHA VAASAN TIE 2 | historiallinen | kulku | maaväylä | kiinteä muinaisjäännös (sm) | uusi |
| 6840565 | 297081 | 24 | TUOKKOLA SALOMÄKI TORPPA | historiallinen | asuinpaikka | kylätontti | kiinteä muinaisjäännös (sm) | uusi |
| 6847682 | 298561 | 30 | RÄYSTÖ RÄYSTÖ | historiallinen | asuinpaikka | talotontti | kiinteä muinaisjäännös (sm) | uusi |
| 6847725 | 298529 | 31 | RÄYSTÖ TEUKU | historiallinen | asuinpaikka | talotontti | kiinteä muinaisjäännös (sm) | uusi |
| 6847871 | 298502 | 34 | UNTILA ALANEN | historiallinen | asuinpaikka | talotontti | kiinteä muinaisjäännös (sm) | uusi |
| 6847774 | 298311 | 35 | UNTILA PRAKKA LÄNSI | historiallinen | asuinpaikka | talotontti | kiinteä muinaisjäännös (sm) | uusi |
| 6847789 | 299010 | 37 | TOUHUNNOKKA | kivikautinen | asuinpaikka | | kiinteä muinaisjäännös (sm) | uusi |

| | | | | | | | | |
|---------|--------|------------|------------------------------|----------------|---------------|------------|----------------------------|------|
| 6847175 | 298130 | 38 | URJAINEN PITKÄNEN | historiallinen | asuinpaikka | talotontti | kiinteä muinaisjäänös (sm) | uusi |
| 6847451 | 296769 | 40 | PYÖRÄNIEMI | historiallinen | asuinpaikka | talotontti | kiinteä muinaisjäänös (sm) | uusi |
| 6837386 | 297298 | 43 | KALKUNMÄKI ORAVAINEN | historiallinen | asuinpaikka | talotontti | kiinteä muinaisjäänös (sm) | uusi |
| 6837223 | 297771 | 44 | KALKUNMÄKI MÄRRI | historiallinen | asuinpaikka | talotontti | kiinteä muinaisjäänös (sm) | uusi |
| 6837263 | 297412 | 45 | KALKUNMÄKI SORO JA SUUTARLA | historiallinen | asuinpaikka | talotontti | kiinteä muinaisjäänös (sm) | uusi |
| 6843109 | 298678 | 47 | PAPPILA KOSKENMAA | historiallinen | asuinpaikka | talotontti | kiinteä muinaisjäänös (sm) | uusi |
| 6845911 | 296969 | 48 | KOSTULA HANNU | historiallinen | asuinpaikka | talotontti | kiinteä muinaisjäänös (sm) | uusi |
| 6845997 | 297028 | 49 | KOSTULA POUSSA | historiallinen | asuinpaikka | talotontti | kiinteä muinaisjäänös (sm) | uusi |
| 6846577 | 296532 | 50 | HIRVOLA KLEMOLA JA ESKO | historiallinen | asuinpaikka | talotontti | kiinteä muinaisjäänös (sm) | uusi |
| 6845402 | 296172 | 51 | JÄRVENKYLÄ ALANEN JA KNUTILA | historiallinen | asuinpaikka | talotontti | kiinteä muinaisjäänös (sm) | uusi |
| 6843236 | 294604 | 53 | SUOSAAREN KIVI | historiallinen | raja | kivi | kiinteä muinaisjäänös (sm) | uusi |
| 6840197 | 297256 | 54 | TUOKKOLA KÄRJEN TORPPA | historiallinen | asuinpaikka | torppa | kiinteä muinaisjäänös (sm) | uusi |
| 6845370 | 296289 | 55 | VANHA VAASAN TIE 3 | historiallinen | kulku | maaväylä | kiinteä muinaisjäänös (sm) | uusi |
| 6845497 | 296253 | 57 | JÄRVENKYLÄ KNUTILA | historiallinen | asuinpaikka | talotontti | kiinteä muinaisjäänös (sm) | uusi |
| 6845099 | 292588 | 58 | VANHA VAASANTIE 4 | historiallinen | kulku | maaväylä | kiinteä muinaisjäänös (sm) | uusi |
| 6843989 | 298376 | 59 | PAPPILA YLI-NISKALA | historiallinen | asuinpaikka | talotontti | kiinteä muinaisjäänös (sm) | uusi |
| 6843237 | 295522 | 60 | RAJA HÅNGA | historiallinen | raja | kivi | kiinteä muinaisjäänös (sm) | uusi |
| 6846211 | 297254 | 61 | PAASTO ITÄ | ajoittamaton | tunnistamaton | röykkiö | kiinteä muinaisjäänös (sm) | uusi |
| 6847771 | 298364 | 63 | UNTILA NIMETÖN TALO | historiallinen | asuinpaikka | talotontti | kiinteä muinaisjäänös (sm) | uusi |
| 6837343 | 297490 | 69 | KALKUNMÄKI TIPIÄ 2 | historiallinen | asuinpaikka | talotontti | kiinteä muinaisjäänös (sm) | uusi |
| 6846369 | 295988 | 78 | PYÖRÄNIEMI TORPPA 3 | historiallinen | asuinpaikka | torppa | kiinteä muinaisjäänös (sm) | uusi |
| 6847233 | 298064 | 80 | URJAINEN SOLDATS TORP | historiallinen | asuinpaikka | torppa | kiinteä muinaisjäänös (sm) | uusi |
| 6847439 | 293878 | 81 | URJAINEN JÄRVENPÄÄ TORPPA 1 | historiallinen | asuinpaikka | torppa | kiinteä muinaisjäänös (sm) | uusi |
| 6839715 | 297788 | 95 | TUOKKOLA JÄMMILÄ TORPPA | historiallinen | asuinpaikka | kylätontti | kiinteä muinaisjäänös (sm) | uusi |
| 6839877 | 297714 | 97 | TUOKKOLA TORPAT 5, 6 JA 10 | historiallinen | asuinpaikka | kylätontti | kiinteä muinaisjäänös (sm) | uusi |
| 6839423 | 299004 | 110 | USKELA TALO 3 KNUTILA | historiallinen | asuinpaikka | kylätontti | kiinteä muinaisjäänös (sm) | uusi |

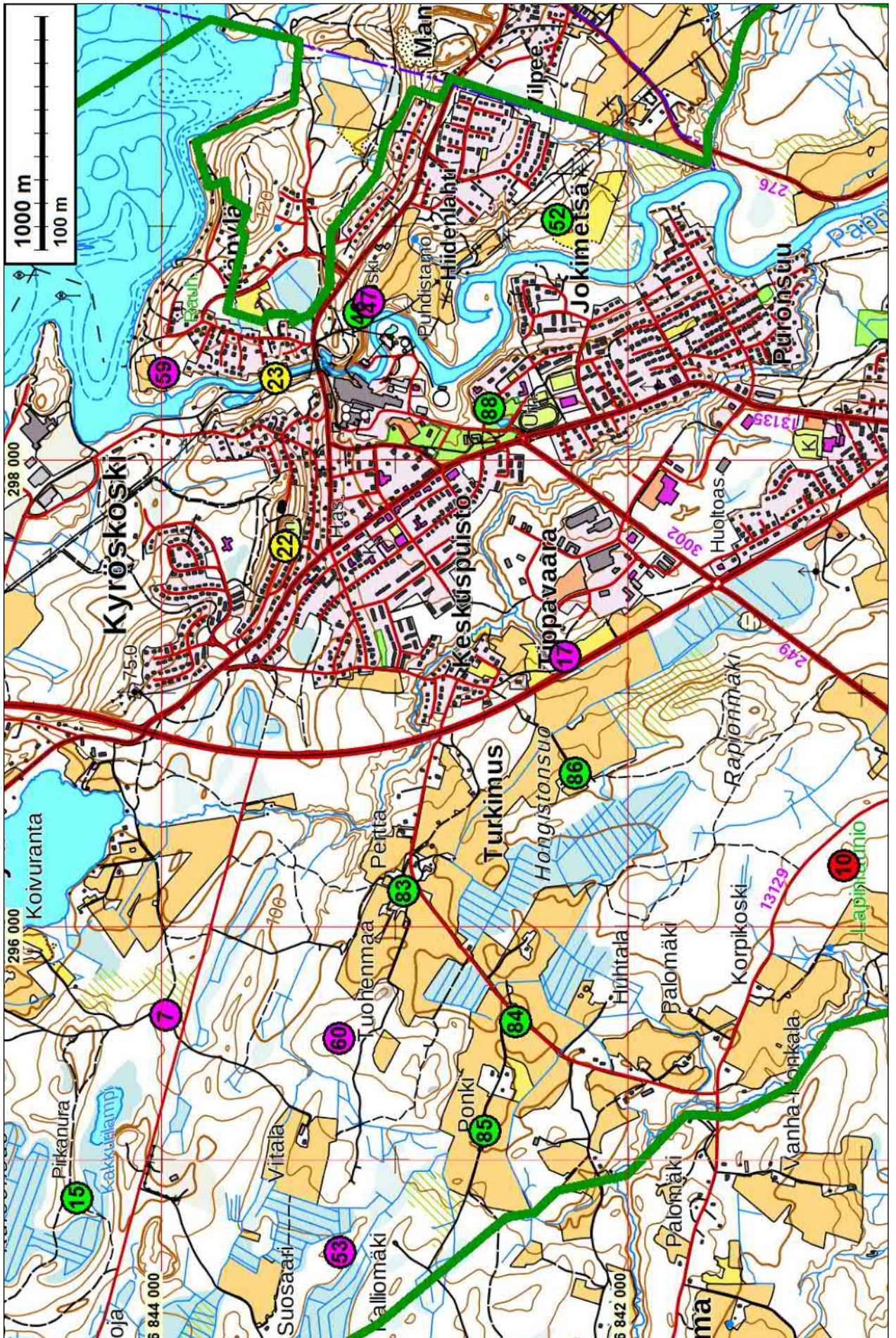
Yleiskartat



Tutkimusalueen raja **vihreällä** viivalla. **Punaisin palloin** muinaisjäännökset ja muut kulttuuriperintökohteet eli suojelukohteet (sm ja s). **Keltaisin palloin** löytöpaikat sekä havaintopaikat, joista useimmat ovat vanhoja talotontteja joita ei katsottu suojelukohteiksi siksi, että ne sijaitsevat rakennetuilla alueilla ja / tai ne on arvioitu arkeologisessa mielessä tuhoutuneiksi.

Seuraavien sivujen kartoilla:

- esihistoriallinen tai ajoittamaton muinaisjäännös (sm)
 - historiallisen ajan muinaisjäännös (sm)
 - muu kulttuuriperintökohde (s)
 - löytöpaikka, esihistoriallinen
 - havaintopaikka (useimmat vanhoja talotontteja)
- Symbolin keskellä raportin kohdenumero



Tutkimusalueen keskiosan pohjoisosa

Inventointi

Hämeenkyrön kunta on laatimassa keskustan yleiskaavaa. Sen suunnittelualueen laajuus on noin 64 km², josta on vesialuetta karkeasti laskettuna runsaat 8 km². Hämeenkyrön kunta tilasi alueen arkeologisen selvityksen Mikroliitti Oy:ltä. Inventoinnin tekivät Timo Jussila, Teemu Tiainen ja Timo Sepänmaa. Jussila vastasi isojakokarttojen keräämisestä ja tarkastelusta sekä raportin koostamisesta. Pääosan maastotyöstä tekivät Tiainen ja Sepänmaa. Jussila osallistui maastotyöhön neljänä päivänä.

Inventoinnin suoritus

Maastotyö tehtiin kolmessa jaksossa: toukokuussa, lokakuussa ja marraskuussa 2017. Työ pyrittiin tekemään aikana, jolloin pelloilla voitaisiin kulkea vahinkoa aiheuttamatta ja niitä voitaisiin mahdollisimman helposti havainnoida. Lokakuun maastotyösessio jouduttiin keskeyttämään runsaan lumen tulon takia. Maastotyö tehtiin sitten loppuun lumien lähes kokonaan sulettua marraskuussa. Inventoinnin maastotyö tehtiin vuodenaikoina, jolloin puissa ei ollut lehtiä ja kasvillisuus oli laossa, jolloin saatettiin helposti havainnoida laajoja alueita näköesteittä ja pusikkoisessa ja näreikköisessä maastossa kulkeminen oli helpompaa. Maastotyötä tehtiin kaikkiaan 19 henkilötyöpäivää.

Yhtä lukuun ottamatta kaikki ennestään tunnetut muinaisjäännekohteet ja mahdolliset muinaisjäännekohteet, joita oli 13 kpl, tarkastettiin maastossa. Tarkastamaton kohde on Isosaaren röykkiö (raportin kohde nro 8). Myös esihistoriallisten esineiden löytöpaikkoja – niiltä osin kuin niistä oli tarkempia löytöpaikkatietoja – tarkasteltiin. ”Uusia” löytöpaikkoja eli vanhoja löytöjä joita ei ole merkitty muinaisjäännekohteisiin saatiin tietoon mm. Hämeenkyrön historia teoksesta sekä Huurteen inventointiraportista v. 1969. Alueen vanhat tonttimaat selvitettiin 1700-luvun lopun ja 1800-luvun alun isojakokartoilta. Vanhat tonttimaat tarkastettiin sekä myös isojakokartoilta paikannetut myllynpaikat, sekä joitain rajamerkkejä ja vanha tielinja. Maanmittauslaitoksen karttapaikan rinnevarjostusta tarkastelemalla pyrittiin ennalta paikantamaan arkeologisesti mahdollisesti mielenkiintoisia ilmiöitä ja maastoja.

Maastossa tehtiin paikoin runsaastikin koekuoppia paikoissa missä arveltiin voivan sijaita maanalainen muinaisjäännekohte – erityisen runsaasti kuopitettiin Pappilanjoen itärannan alueella. Lisäksi käytettiin runsaasti metallinilmaisinta aina kun rautakautta etsittiin ja epäiltiin voitavan löytää.

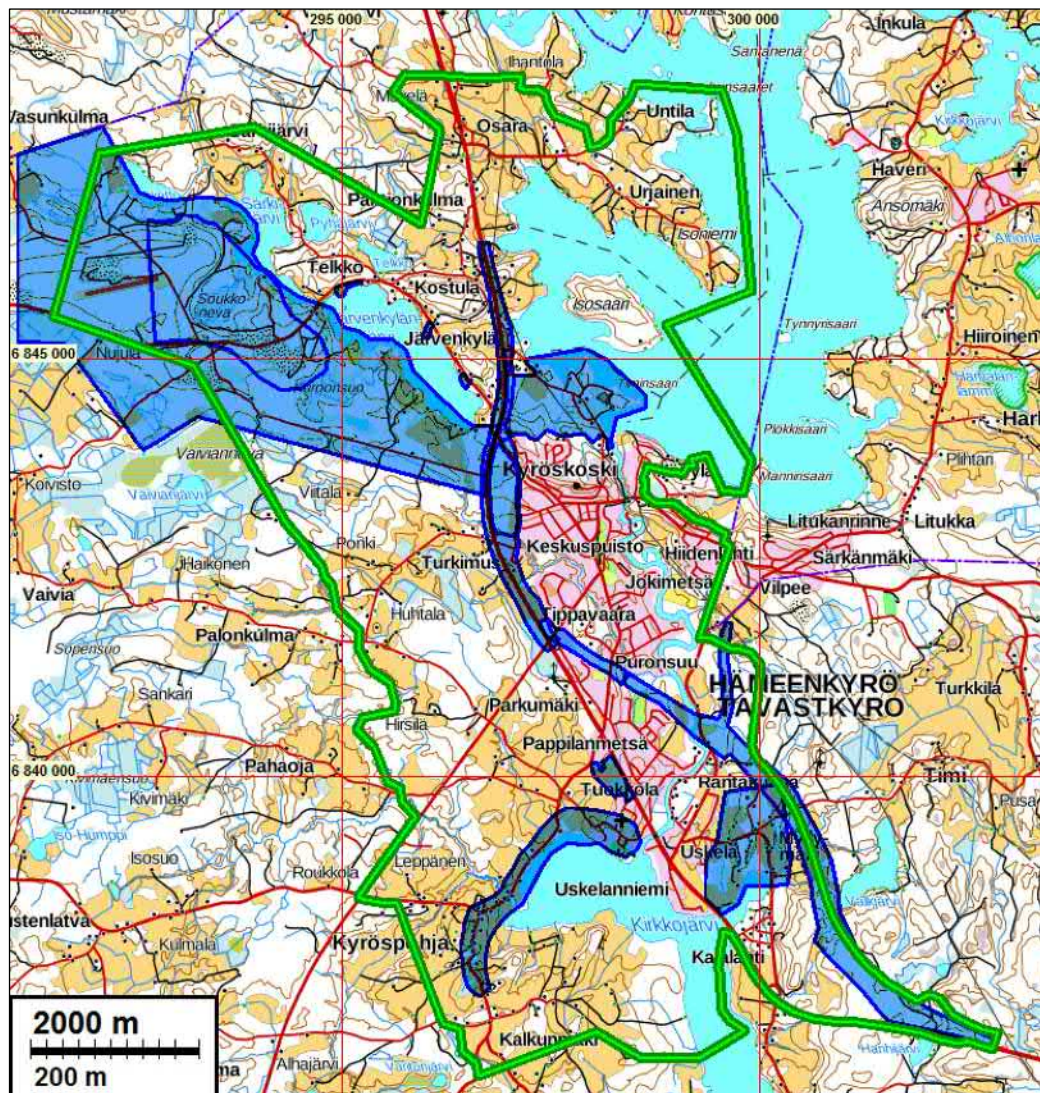
Alueella on tehty 2000-luvulla useita osa-alueinventointeja. Nyt tehty maastoinventointi keskittyi pääosin näiden inventointien alueiden ulkopuolelle, erityisesti Kalkunmäen seudulle, Urjaisten-Untilan-Osaran seudulle ja osin myös Kostulan-Järvenkylän seudulle, sekä Kyrösjoen ja Turkimusojan uomien laitamille. Aiempien inventointien alueilla kuljettiin maastossa paikoin runsaastikin tarkastettaessa ennestään tunnettuja kohteita sekä vanhoja kylä- ja talotontteja.

Aiemmat inventoinnit

Alueella on tehty v. 1969 – 2013 välillä kaikkiaan 13 muinaisjäännekohteinventointia. Varhaisimmat kaksi, vuosina 1969 ja 1985 tehdyt inventoinnit olivat koko kunnan kattavia ns. yleisinventointeja. Myöhemmät v. 2002 – 2013 tehdyt ovat olleet erilaisia osa-alueinventointeja, kuten vt. 3:n parantamiseen ja oikaisuun liittyviä. Inventoinnit on lueteltu tarkemmin lähdeluettelossa.

Noin vuotta 2010 ennen tehdyissä inventoinneissa ei kiinnitetty vielä huomiota historialliseen aikaan samassa määrin mitä nykyään. Aiemmissa inventoinneissa (niissä kaikissa) ei ollut käytettävissä kohteiden statusluokkaa ”muu kulttuuriperintökohde” ja historiallisen ajan kohteiden luokittelu- ja rajauskriteerit olivat muutoinkin hieman toiset kuin nykyään. Museovirastosta saamani

tiedon mukaan näihin kriteereihin ja luokitteluihin on edelleen tulossa muutoksia tulevana vuosina (V.P. Suhonen, pers. comm. 2/2018).



Vuosina 2002 - 2013 tehtyjen osa-alueinventointien tutkimusalueet sinisellä.

Esihistoria

Alueelta ei ennestään tunnettu ainuttakaan kivikautista tai ylipäätään esihistoriallista pyyntikulttuurin asuinpaikkaa. Inventoinnissa löytyi yksi. Rantasidonnaisia muinaisjäännöksiä, kuten juuri kivikautisia asuinpaikkoja, voi alueelta löytää Kyrösjärven järvenlaskua edeltävän rannan tasosta (n. 86 m) noin 110 m korkeustasolle (Ancylusjärvivaihe n. 8200 eKr.). Kyrösjärvi on kuroutunut muinaisesta Itämerestä aivan sen Litorinamerivaiheen alussa n. 6900-6500 eKr. Todennäköisimmin kivikautta löytyy Kyrösjärven alueella n. 95-86 m korkeusväliltä. Nykyiset Kyrösjärven rannat vedentasosta n. 86 m tasolle ovat siis 1800-luvulla tehtyjen järvenlaskujen vesijättöä.

Kirkkojärven (61 m mpy) alueella varhaisimman jääkauden jälkeisen ihmisasutuksen aikaiset rantatasot ovat karkeasti arvioiden nyt n. 106 m tasolla. Ancylusaikaiset muinaisrannat ovat kuitenkin suhteellisen lyhytaikaisia nopean vedenlaskun takia. Varmemmin rantasidonnaista esihistoriaa voisi löytyä Kirkkojärveltä n. 90 – 65 m korkeustasoilta

Tutkimusalueelta tunnetaan ennestään 7 rökkiökohdetta. Yksi rökkiöistä on ilmeisesti kiukaan jäännös (kohde 10). Muita kuutta rökkiökohdetta on mm. arveltu rautakautisiksi kalmistoiksi. Yhdestäkään ei ole kuitenkaan saatu esiin mitään ajoittavaa tai niiden funktiota selittävää. Alueen rökkiöt ovat arvoituksellisia. Inventoinnissa pyrittiin etsimään rautakautta ja vanhempaa historiallista aikaa vanhojen kylätonttien lähialueelta, niiden liepeiden kynnettyjä peltoja havainnoimalla ja metsäisiä maastoja tutkimalla. Nyt havainnot rautakaudesta ja keskiajasta ei saatu. Merkilläpantavaa on, että tutkimusalueen ainoa varmuudella esihistoriallinen muinaisjäännös on nyt löydetty Touhunnokan kivikautinen asuinpaikka.

Useimpien aiemmin tunnettujen muinaisjäännösten rajoja tarkistettiin ja muutettiin nyt ja aiemmin tehtyjen maastohavaintojen sekä nyt tehtyjen paikkatietomittausten perusteella.

Historiallinen aika

Tutkimusalueella on kaikkiaan 15 vanhaa maakirjakylää. Niiden asutushistoria selvitettiin arkeologisesta näkökulmasta. Valmisteluvaiheessa käytiin läpi aluetta kuvaavat vanhat kartat, kuten isojakokartat. Niiltä paikannettiin talojen sekä torppien paikat ja niiden tonttimaat, jos ne oli kartalle merkitty (joissain tapauksissa karttoihin oli merkitty vain talon kuva, ei tonttia). Kartoilta tarkasteltiin myös muita potentiaalisia muinaisjäännöksiä kuten myllyjä ja rajamerkkejä, sekä erityisesti merkittävät tielinjat.

Vanhojen talonpaikkojen maankäytön historia selvitettiin myöhempien karttojen avulla, joita olivat pitäjänkartta vuodelta 1848, Senaatinkartta vuodelta 1910, taloudellinen kartta v. 1932 ja peruskartat vuosilta 1959 - 82. Vanhojen karttojen avulla pyrittiin siis paikantamaan arkeologisesti merkittäviä kohteita, muinaisjäännöksiä, kuten osin tai kokonaan autoituneita vanhoja tonttimaita. Maastohavaintojen ohella niiden arvottamisessa – ovatko ne muinaisjäännöksiä, muita kulttuuriperintökohteita vaiko ”ei mitään” – käytettiin myöhempiä karttoja. Maastossa havaittuja muita ilmiöitä, kuten rökkiöitä ja rakennusten pohjia, pyrittiin selittämään ja arvottamaan vanhojen karttojen, kuten 1900-luvun lopun peruskarttojen avulla. Lähes kaikki vanhat tonttimaat tarkastettiin tavalla tai toisella – autoituneet tarkasti paikan päällä, muutoin kohdalta, vierestä tai liepeiltä arvioiden.

Lukuisia isojakokartoille merkittyjä kylien rajapisteitä, joista useat ovat nimettyjä, tarkastettiin vain pieneltä osin. Hylättyjä rajamerkkejä (röse tai sten, rajarökkiö tai kivi) ei havaittu kartoilta eikä maastossa. Ilmeisesti lähes kaikki vanhat, 1700-luvun rajamerkit ovat edelleen käytössä rajamerkkeinä. Muutama tarkastettu rajamerkki todettiin muinaisjäännökseksi. Alueella on todennäköisesti siis vielä runsaasti tarkastamattomia, vanhoja mutta edelleen käytössä olevia, ”muinaisjäännöskelpoisia” kylien rajamerkkejä.

Vanha tie

Hämeenkyrön halki kulkee valtakunnallisesti merkittävä vanha tielinja, joka on ollut olemassa ainakin jo 1500-luvulla. Vanha tielinja haarautuu Raipalassa, jonne on tullut tie etelästä Häijästä (Karkusta ja Turusta) ja Kaakosta Messukylästä (Hämeenlinnasta). Raipalasta tie on jatkunut pohjoiseen Järvenkylään ja Hämeenkankaantienä Nummijärvelle ja siitä Kauhajoelle josta edelleen Vaasaan Pohjanmaan ”suurelle rantatielle”. Tie on siis yhdistänyt Hämeenlinnan ja edelleen Viipurin sekä Uudenmaan Pohjanmaahan ja on ollut myös vaihtoehtoinen reitti sisämaan kautta Turusta Pohjanmaalle.

Tietä pitkin ovat kulkeneet mm. Nuijasodan talonpoikaisarmeija ja Flemingin nihdit, Ruotsin ja Venäjän armeijat moneen kertaan eri sodissa, sisällissodan punaiset ja valkoiset joukot.



Ote Suomen ja Norrlannin tiekartasta vuodelta 1747. Siinä Hämeenkyrön kohta merkattu punaisella suorakaiteella. Alla sen kohdalta suurennos. Karttaan on merkitty ja punaisella vahvistettu Herttuaala (alh. vas.), Järvenkylä ja Sasi. Tiet on karttaan virheellisesti – ylimalkaisesti – merkitty yhtyväksi Järvenkylässä vaikka ne yhtyvät sen eteläpuolella Tuokkolassa.



Vanhan tielinjan kulku tutkimusalueella voitiin selvittää yksityiskohtaisesti ja lähes täydellisesti 1700-luvun lopun ja 1800-luvun alun isojakokartoilta. Apuna käytettiin myös pitäjänkartta v. 1848 sekä v. 1959 peruskarttaa, jossa 1700-luvun tielinja oli lähes koko matkaltaan vielä linjaukseltaan liki sellaisenaan käytössä tai ainakin vähäisenä sivutienä vielä olemassa. Suurin osa vanhasta tielinjasta on edelleen käytössä. Muutama parinsadan metrin pätkä vanhasta tiestä on kokonaan hävinnyt nykyisen rakentamisen alle (Tippavaarassa ja Pappilanjoen suulla). Joitain lyhyitä vanhan tielinjan osuuksia on hävinnyt vähäisten tieoikaisujen ja uusittujen risteysten kohdilla, kuten Raipalassa Kyröspohjantien ja Tuokkolantien risteyksessä, joka on siirtynyt muutama kymmentä metriä alkuperäisestä luoteeseen.

Neljässä kohdin vanhaa, 1700-luvulla, todennäköisesti jo 1500-luvulla tehtyä tietä on jäljellä hylättyinä ja käytöstä poistettuna metsä- tai peltotienä, mutta kuitenkin arkeologisessa mielessä ehjänä ja säilyneenä, muinaisjäännöksi luokiteltuna: Myllymäen eteläpuolella (kohde [12](#)), Tippavaara-Turkimus välillä (kohde [17](#)), Järvenkylässä (kohde [55](#)) ja Ulvaanharjulla (kohde [58](#)).

Vanhan tielinjan säilyneet ja käytössä olevat osuudet ovat linjaukseltaan muinaisjäännös, edellä mainitut hylätyt osuudet ovat muinaisjäännöksiä myös maapohjaltaan.

Tien kulku, pohjoisesta alkaen:

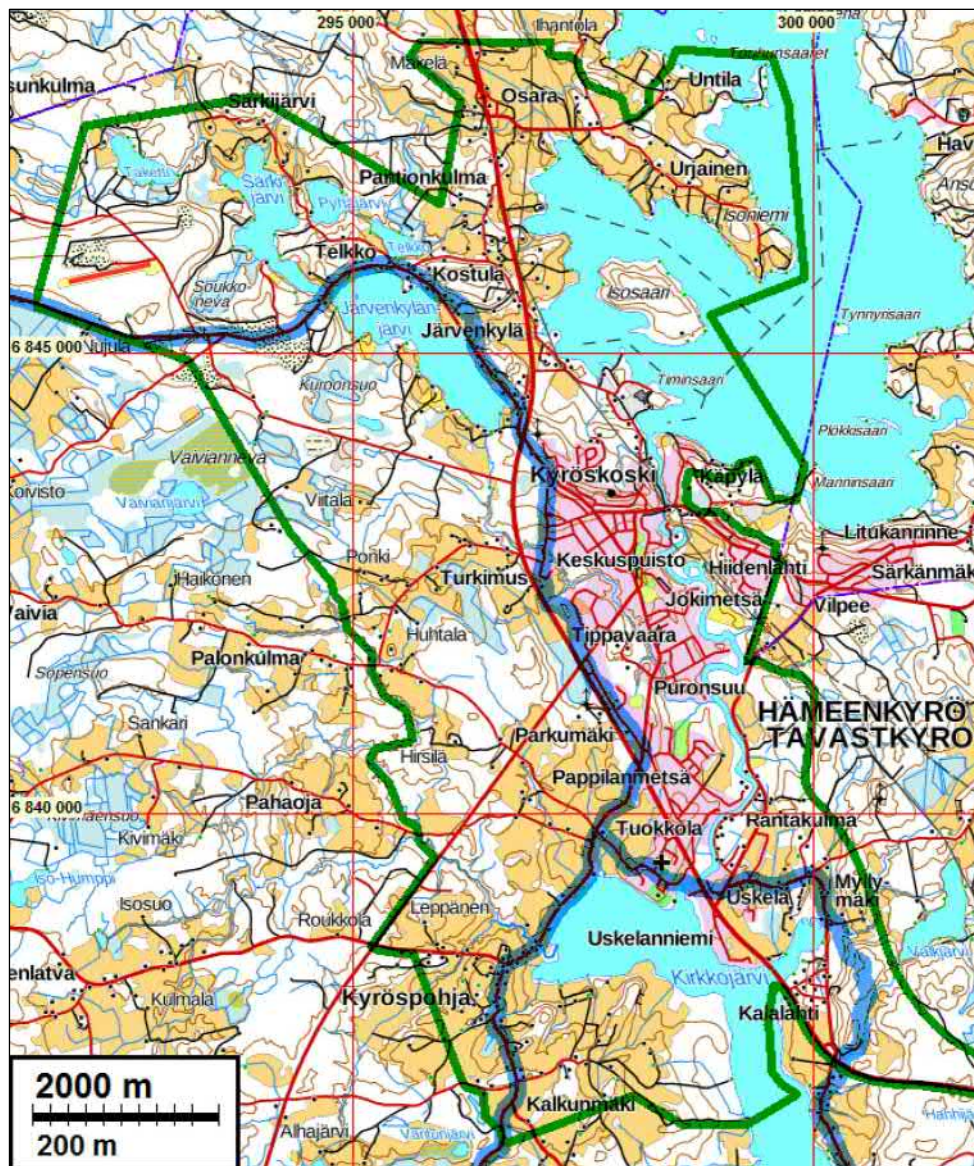
(Vaasasta -) Hämeenkancaantie – Vesajärventie (13807) – nimetön piha- ja peltotie vanhan Järvenkylän läpi - Vesajärventie (13807) – Valtakatu – Turkimustie – nimetön tie Turkimustien jatkeena – Jaakonpolun luoteispää – rakennetun alueen läpi etelä-kaakkoon peltotien päähän joka Tippavaaran liittymän tuntumaan – Huoltoaseman läpi – Nuijamiestentie – Ristamäentie – Parkumäentie – (Raipala) Kyröspohjantie – Herttualantie – Trossitie (– Häijä – Karkku – Turku).

Haarautuu Raipalassa Messukylään ja Hämeenlinnaan:

... Kyröspohjantie – Tuokkolantie – Yrjö-Koskientie – polku rantaan – Siljantie – kävelytie – Kirkkoahde – kävelytie – Ahrolantie – Myllymäentie – metsätie Tolppamäenahteen yli etelään

Kaakinvuorelle – polkuna Tampereentien laitaan ja sen yli etelään metsän ja pihojen läpi – maisematie (– Messukylä – Hämeenlinna).

Vanha tielinjan kulku on annettu tilaajalle paikkatietomuodossa (MapInfo ja Shape).



Vanha merkittävä tielinja sinisellä.

Talot ja torpat 1700-luvun lopulla

Talot ja torpat siis paikannettiin isojakokartoilta, joiden mittaukset on tehty v. 1765 – 1803. Tonttimaiden maankäyttöä tarkasteltiin myöhemmiltä 1800-1900 luvun kartoilta.

Talonpaikkojen suojelustatuksen luokittelusta:

Muinisjäännökseksi katsottiin ne vanhat tonttimaat jotka ovat nyt autoituneita ja jotka ovat autoituneet ennen nykyajan, aiempaan verrattuna voimakasta maankäyttöä. Vaikka kaikista näistä autoituneista tonttimaista ei inventoinnin maastotarkastuksesta saatu esiin konkreettisia merkkejä (kuten rakenteita, kulttuurikerrosta) ne katsottiin muinajäännöksiksi silloin kun niiden autoituminen on tapahtunut suhteellisen varhain, 1700 - 1800 luvuilla (vanhojen karttojen perusteella).

Jos tonttimaan maankäyttö on ollut kautta aikojen ”runsasta” – siellä on ollut (usein vaihteleva määrä) tonttimaan kattavasti ulkorakennuksia ym. rakennuksia ja alue on edelleenkin enemmän tai vähemmän rakennettua ja käytössä olevaa, jolloin maaperä on nykyajan maankäytön ”runtelmaa” (viemärit, sähköt vesijohdot, pihatiet ym.) – niin paikka on luokiteltu **havaintopaikaksi**. Tällöin on siis oletettu, että vanha tonttimaa on suurimmaksi osaksi arkeologisessa mielessä tuhoutunut tai niin sekoittunut, että sen tutkimusarvo jää vähäiseksi. Havaintopaikat, eli vanhat 1700-luvun tontit ovat kuitenkin raportissa käsitelty omina kohteina. Tällöin niiden suojelustatukseen muuttaminen voidaan tehdä helposti siinä tapauksessa, että katsotaan että tekemämme tulkinta siitä ei ole hyvä tai paikasta saadaan jotain lisätietoa joka vaatisi alueen suojeltavaksi.

Muuksi kulttuuriperintökohteiksi (s) katsottiin ne vanhat tonttimaat, jotka nyt sijoittuvat (kautta aikojen) asuttujen tilojen ja talojen hoidetuille pihamaille, mutta joiden aiempi maankäyttö ei ole kuitenkaan ollut niin runsasta, että tonttimaa olisi arvioitavissa sekoittuneeksi ja tuhoutuneeksi. Näillä paikoilla on siis säilynyt vanhan tonttimaan ”miljöö” jossain määrin ja itse tonttimaan alue on suureksi osaksi nyt rakentamatonta – mutta kuitenkin siis hoidettua pihaa tai pihamaista aluetta.

Tulkinta siitä, mihin kolmeen em. luokkaan vanha tonttimaa kuuluu, on ”maahan piirretty viiva” eli jossain määrin aina subjektiivinen näkemys. Eri aikoina – jopa vuosittain – tulkinnat ovat muuttuneet ja tulevat muuttumaan. Myös siksi nekin vanhat tonttimaat joita ei nyt katsottu suojelukohteiksi, on lueteltu ja käsitelty omina kohteinaan.

Taulukko, 1700-luvun talot ja torpat

- 1 sarake ”c” on järjestysnumero viitteeksi – sillä ei ole muuta merkitystä
6. sarake ”Isojako” on sen isojakokartan numero (ks. lähteet) josta talo paikannettu
7. sarake ”Rapno” on raportin kohdenumero, jossa kohdekuvauksissa on lisätietoja
8. sarake ”Status” on talotontin suojelustatus SM muinaisjäännös ja S muu kulttuuriperintökohde. ” - ” tarkoittaa havaintopaikkaa (ei suojelua).

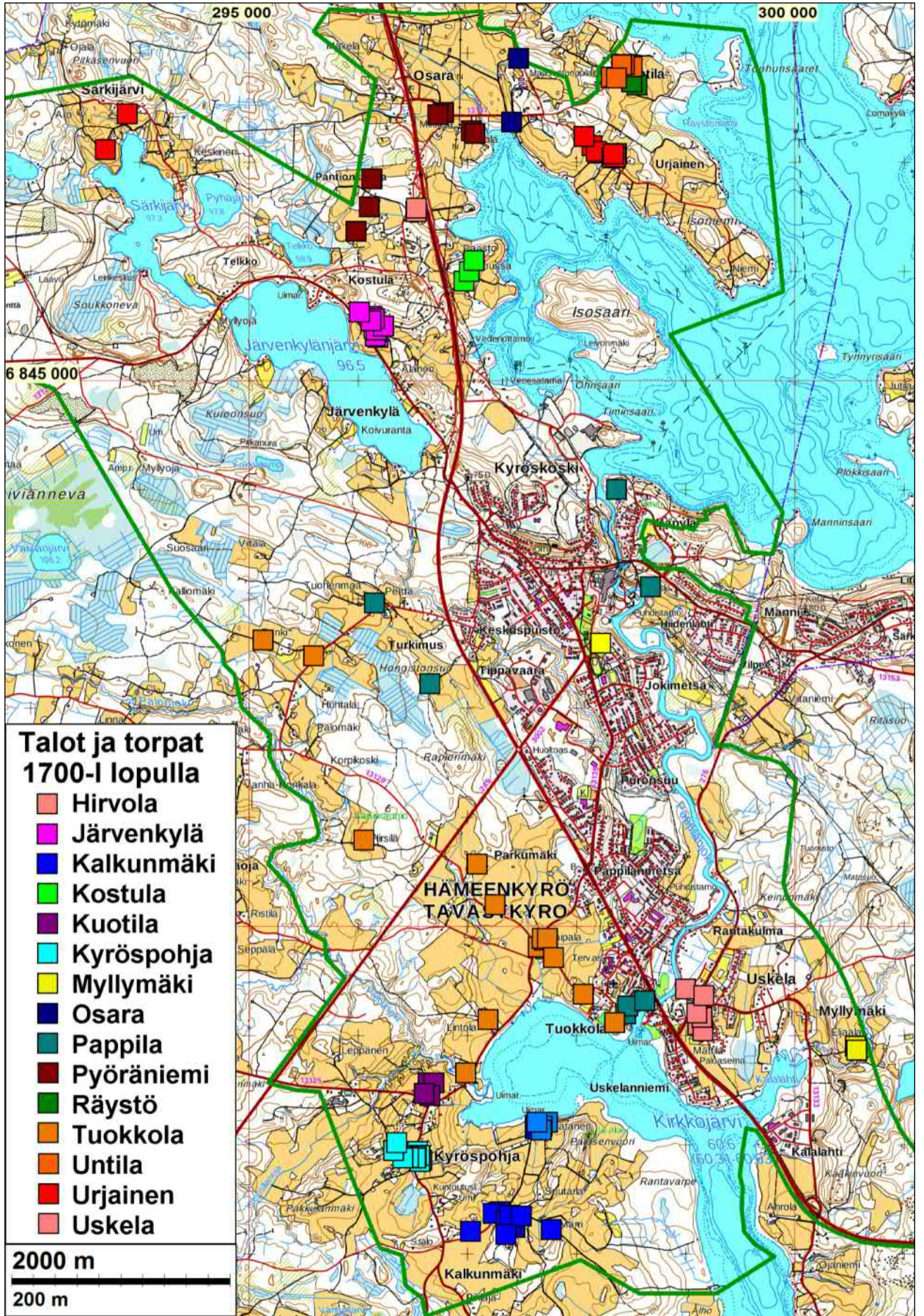
Sinisellä merkityt Kalkunmäen talonpaikat ovat arvioita mahd. vanhemmista talonpaikoista jotka on päätelty isojakokartan merkinnöistä – taloa ei ole niiden kohdalle kuitenkaan merkitty.

| c | N | E | kylä | talo | isojako | Rapno | Status |
|----|---------|--------|------------|-------------|---------|-----------|--------|
| 1 | 6846545 | 296530 | Hirvola | Esko | 4 | 50 | SM |
| 2 | 6846577 | 296532 | Hirvola | Klemola | 4 | 50 | SM |
| 3 | 6845394 | 296181 | Järvenkylä | Alanen | 6 | 51 | SM |
| 4 | 6845478 | 296147 | Järvenkylä | c | 6 | 51 | - |
| 5 | 6845463 | 296165 | Järvenkylä | d | 6 | 51 | - |
| 6 | 6845452 | 296183 | Järvenkylä | e | 6 | 51 | SM |
| 7 | 6845405 | 296160 | Järvenkylä | Knutila | 6 | 51 | SM |
| 8 | 6845499 | 296234 | Järvenkylä | Knutila | 6 | 57 | SM |
| 9 | 6845587 | 296124 | Järvenkylä | Hollo | 6 | 73 | S |
| 10 | 6845565 | 296150 | Järvenkylä | Huskala | 6 | 73 | S |
| 11 | 6845548 | 296118 | Järvenkylä | Hollo | 6 | 74 | - |
| 12 | 6845627 | 296014 | Järvenkylä | torppa | 6 | 75 | - |
| 13 | 6838147 | 297624 | Kalkunmäki | Bx | 10 | 42 | S |
| 14 | 6838177 | 297622 | Kalkunmäki | Dx | 10 | 42 | S |
| 15 | 6837386 | 297298 | Kalkunmäki | N Oravainen | 10 | 43 | SM |
| 16 | 6837369 | 297240 | Kalkunmäki | O Oravainen | 10 | 43 | SM |
| 16 | 6837223 | 297771 | Kalkunmäki | E Märri | 11 | 44 | SM |

| c | N | E | kylä | talo | isojako | Rapno | Status |
|----|---------|--------|------------|------------------|---------|-------------|--------|
| 17 | 6837243 | 297435 | Kalkunmäki | J Suutarla | 11 | 45 | SM |
| 18 | 6837274 | 297403 | Kalkunmäki | K Soro | 10 | 45 | SM |
| 19 | 6837308 | 297359 | Kalkunmäki | M Purtu | 10 | 67 | S |
| 20 | 6837354 | 297392 | Kalkunmäki | G Tipiä | 10 | 68 | S |
| 21 | 6837347 | 297492 | Kalkunmäki | J Tipiä 2 | 10 | 69 | SM |
| 22 | 6837176 | 297354 | Kalkunmäki | L Munkki | 11 | 70 | - |
| 23 | 6837205 | 297028 | Kalkunmäki | Hellu | 11 | 71 | - |
| 24 | 6838205 | 297732 | Kalkunmäki | Ax | 10 | (42) | |
| 25 | 6838169 | 297686 | Kalkunmäki | Bx | 10 | (42) | |
| 26 | 6838133 | 297680 | Kalkunmäki | Cx | 10 | (42) | |
| 27 | 6838207 | 297636 | Kalkunmäki | Gx | 10 | (42) | |
| 28 | 6845911 | 296969 | Kostula | Hannu | 12 | 48 | SM |
| 29 | 6845999 | 297017 | Kostula | Poussa | 12 | 49 | SM |
| 30 | 6846097 | 297060 | Kostula | Paasto | 12 | 72 | S |
| 31 | 6838567 | 296642 | Kuotila | 4,5 | 9 | 100 | |
| 32 | 6838567 | 296696 | Kuotila | 6 | 9 | 100 | |
| 33 | 6838449 | 296658 | Kuotila | 1 | 9 | 101 | - |
| 34 | 6838471 | 296606 | Kuotila | 2,3 | 9 | 101 | - |
| 35 | 6837859 | 296584 | Kyröspohja | III | 2 | 102 | - |
| 36 | 6837847 | 296568 | Kyröspohja | IV | 2 | 102 | - |
| 37 | 6837938 | 296545 | Kyröspohja | I | 2 | 103 | - |
| 38 | 6837902 | 296566 | Kyröspohja | II | 2 | 103 | - |
| 39 | 6837893 | 296536 | Kyröspohja | V | 2 | 103 | - |
| 40 | 6837879 | 296527 | Kyröspohja | VI | 2 | 103 | - |
| 41 | 6837884 | 296460 | Kyröspohja | VII | 2 | 104 | - |
| 42 | 6837879 | 296410 | Kyröspohja | VII | 2 | 105 | - |
| 43 | 6837947 | 296328 | Kyröspohja | - | 2 | 106 | - |
| 44 | 6838017 | 296355 | Kyröspohja | - | 2 | 107 | - |
| 45 | 6842593 | 298222 | Myllymäki | Korkomäki torppa | 7 | 88 | - |
| 46 | 6838901 | 300554 | Myllymäki | A | 8 | 114 | - |
| 47 | 6838867 | 300564 | Myllymäki | B | 8 | 114 | - |
| 48 | 6847367 | 297404 | Osara | Osara | 4 | 39 | - |
| 49 | 6847951 | 297468 | Osara | torppa | 4 | 79 | - |
| 50 | 6843109 | 298678 | Pappila | Koskenmaa | 15b | 47 | SM |
| 51 | 6844003 | 298364 | Pappila | Yli-Niskala | 15b | 59 | SM |
| 52 | 6842963 | 296150 | Pappila | Tuohenmaa | 15 | 83 | - |
| 53 | 6842221 | 296658 | Pappila | Rapio | 15 | 86 | |
| 54 | 6839197 | 298450 | Pappila | Pappila | 14 | 90 | - |
| 55 | 6839269 | 298468 | Pappila | a,b | 14 | 91 | - |
| 56 | 6839317 | 298626 | Pappila | c,d | 14 | 92 | - |
| 57 | 6847453 | 296782 | Pyöräniemi | Heikkilä | 19 | 40 | SM |
| 58 | 6847433 | 296730 | Pyöräniemi | Mikkola | 19 | 40 | SM |
| 59 | 6847285 | 297040 | Pyöräniemi | Mikkola 1796 | 4 | 66 | S |
| 60 | 6847261 | 297068 | Pyöräniemi | Yrjölä 1796 | 4 | 66 | S |
| 61 | 6846846 | 296126 | Pyöräniemi | torppa | 4 | 76 | S |

| c | N | E | kylä | talo | isojako | Rapno | Status |
|-----|---------|--------|------------|--------------------|---------|------------|--------|
| 62 | 6846589 | 296102 | Pyöräniemi | torppa | 4 | 77 | - |
| 63 | 6846367 | 295980 | Pyöräniemi | torppa | 3, 4 | 78 | SM |
| 64 | 6847707 | 298554 | Räystö | Räystö | 4 | 30 | SM |
| 65 | 6847735 | 298506 | Räystö | Teuku | 4 | 31 | SM |
| 66 | 6840571 | 297090 | Tuokkola | Salomäki torppa | 16, 17b | 24 | SM |
| 67 | 6840197 | 297256 | Tuokkola | Kärki torppa | 16 | 54 | SM |
| 68 | 6842479 | 295594 | Tuokkola | Hollo Pångi torppa | 17b | 84 | - |
| 69 | 6842621 | 295130 | Tuokkola | Pångi torppa | 17b | 85 | - |
| 70 | 6840789 | 296056 | Tuokkola | Hirsilä torppa | 17b | 87 | - |
| 71 | 6839377 | 298062 | Tuokkola | Tuokkola rusthåll | 16 | 93 | S |
| 72 | 6839795 | 297720 | Tuokkola | Raipala | 16 | 94 | S |
| 73 | 6839812 | 297651 | Tuokkola | Sipari torppa | 16 | 96 | - |
| 74 | 6839875 | 297707 | Tuokkola | 10 torppa | 16 | 97 | SM |
| 75 | 6839888 | 297686 | Tuokkola | 5 torppa | 16 | 97 | SM |
| 76 | 6839889 | 297732 | Tuokkola | 6 torppa | 16 | 97 | SM |
| 77 | 6839145 | 297192 | Tuokkola | Rusthåll 1802 | 17 | 98 | - |
| 78 | 6839713 | 297788 | Tuokkola | Jämmilä torppa | 16 | 95 | SM |
| 79 | 6838659 | 296986 | Tuokkola | Pransi (torppa) | 9 | 99 | S |
| 80 | 6839119 | 298352 | Tuokkola | Kirkko | 14 | 89 | - |
| 81 | 6847875 | 298508 | Untila | Alanen | 4 | 34 | SM |
| 82 | 6847779 | 298318 | Untila | (Prakka länsi) | 4 | 35 | SM |
| 83 | 6847895 | 298440 | Untila | Huiku | 4 | 62 | S |
| 84 | 6847891 | 298412 | Untila | Jouti | 4 | 62 | S |
| 85 | 6847769 | 298366 | Untila | Nimetön | 4 | 63 | SM |
| 86 | 6847149 | 298140 | Urajainen | 2 | 18 | 38 | SM |
| 87 | 6847083 | 298198 | Urajainen | 1 | 18 | 64 | S |
| 88 | 6847097 | 298182 | Urajainen | 4 | 18 | 64 | S |
| 89 | 6847077 | 298364 | Urajainen | 3 | 18 | 65 | S |
| 90 | 6847039 | 298324 | Urajainen | 5 | 18 | 65 | S |
| 91 | 6847047 | 298356 | Urajainen | 6 | 18 | 65 | S |
| 92 | 6847073 | 298338 | Urajainen | 7 | 18 | 65 | S |
| 93 | 6847233 | 298072 | Urajainen | torppa | 18 | 80 | SM |
| 94 | 6847441 | 293884 | Urajainen | torppa | 5 | 81 | SM |
| 95 | 6847113 | 293686 | Urajainen | torppa | 3, 5 | 82 | - |
| 96 | 6839098 | 299112 | Uskela | 1 Käkelä (2 taloa) | 20 | 108 | - |
| 97 | 6839042 | 299157 | Uskela | 2 Mattila | 20 | 109 | - |
| 98 | 6839428 | 299000 | Uskela | 3 Knutila | 20 | 110 | SM |
| 99 | 6839167 | 299148 | Uskela | 4 Heiska | 20 | 111 | - |
| 100 | 6839207 | 299102 | Uskela | 5 Salonen | 20 | 112 | - |
| 101 | 6839366 | 299167 | Uskela | 5 b | 20 | 113 | - |

Luettelossa kaikkiaan 99 taloa ja torppaa, ja oletuksena 6 vanhempaa talonpaikkaa. Yksi kirkonpaikka. Samalla koordinaatilla (samalla rivillä) voi olla useampi talo silloin kun talot ovat olleet tiiviisti vierekkäin. Talotontit - vanhat tonttimaat - on digitoitu isojakokartoilta. Digitoitu paikkatietomateriaali on luovutettu ti-laajalle Shape ja MapInfo formaateissa. Tämän paikkatiedon paikannustarkkuus vaihtelee +-5 metristä +-20 metriin, mikä on otettava huomioon paikkatietoja käytettäessä ja tarkasteltaessa.



Tulos

Muinaisjäännösrekisterissä alueelta tunnettiin ennestään 12 muinaisjäännöstä ja kaksi mahdollista muinaisjäännöstä. Näistä toinen todettiin muinaisjäännökseksi (kohde 14) ja toinen havaintopaikaksi (kohde 15).

Inventoinnissa todettiin 33 uutta muinaisjäännöstä, joista 26 on isojakokartoilta paikannettuja vanhoja ja nyt autioita tonttimaita, yksi kivikautinen asuinpaikka (kohde 37), yksi röykkiökohde ja kaksi vanhaa rajamerkkiä, sekä kolme erillistä osuutta vanhasta tiestä.

Keskustan yleiskaava-alueella on nyt kaikkiaan 45 kiinteää muinaisjäännöstä. Lisäksi alueen halki kulkeva vanha tielinja Pohjanmaalta Karkun kautta Turkuun ja Pohjanmaalta Messukylän kautta Hämeenlinnaan todettiin sen jäljellä olevan linjauksen osalta muinaisjäännökseksi (josta siis kolme erillistä osuutta ovat myös maapohjaltaan muinaisjäännöksiä). Muuksi kulttuuriperintökohteeksi luokiteltiin 12 vanhaa, 1700-luvun lopun isojakokartoilta paikannettua tonttimaata. Löytöpaikkoja alueella on 12 (9 kivikautista ja 3 rautakautista). Havaintopaikoiksi luokiteltiin 44 kohdetta, jotka ovat pääosin vanhoja, 1700-luvun loppupuolen tonttimaita jotka ovat nyt rakennettua aluetta edelleen käytössä.

Espoo 1.3.2018

Timo Jussila

Lähteet

Raportit

- Adel, Vadim 2006. Hämeenkyrö Ulvaanharjun osayleiskaava-alueen arkeologinen inventointi 2006. Pirkanmaan maakuntamuseo.
- Hildén, Karim 1932. Hämeenkyrön Osaran Raunamäen kaivaus. Museovirasto.
- Hurre, Matti 1969. Hämeenkyrön perusinventointi. Museovirasto
- Jussila, Timo 2012. Hämeenkyrö Kirkonseudun kortteleiden 65, 66 ja 68 alueen sekä Nuutin alueen muinaisjäännösinventointi 2012. Mikroliitti Oy.
- Jussila, Timo 2012. Hämeenkyrö Kyröskosken pohjoisen teollisuusalueen asemakaava-alueen muinaisjäännösten täydennysinventointi 2012. Mikroliitti Oy.
- Jussila, Timo 2012. Hämeenkyrö Vt. 3:n parannusalueen välillä Turkimus – Kostula muinaisjäännösinventointi 2012. Mikroliitti Oy.
- Jussila, Timo 2011. Hämeenkyrö Vt. 3:n parannusalueen Hämeenkyrön liittymän tienoon muinaisjäännösinventointi 2011. Mikroliitti Oy.
- Jussila, Timo & Poutiainen, Hannu 2009. Hämeenkyrö Järvenkylänjärven rannan kolmen asemakaavoitettavan alueen muinaisjäännösinventointi 2009. Mikroliitti Oy.
- Jussila, Timo ja Poutiainen, Hannu 2007. Hämeenkyrö Kyröskosken pohjoisen teollisuusalueen asemakaava-alueen muinaisjäännösinventointi 2007. Mikroliitti Oy.
- Jussila, Timo 2006. Hämeenkyrö Keskustan ohikulkutien linjauksen muinaisjäännösinventointi 2006. Mikroliitti Oy.
- Jussila, Timo 2002. Hämeenkyrön Ulvaankankaan itäosan muinaisjäännösinventointi 2002. Mikroliitti Oy.

Karivieri, Arja 1986. Hämeenkyrön inventointi ja koekaivaukset 12.7. – 23.8.1985. Turun Yliopisto.

Luoto, Kalle 2013. Hämeenkyrön haja-asutusalueen suunnitellun vesihuoltolinjan, arkeologinen inventointi 2013. Kulttuuriympäristöpalvelut Heiskanen & Luoto.

Poutiainen, Hannu, Sepänmaa, Timo ja Jussila, Timo 2010. Hämeenkyrö Ahrolantien asema-kaava-alueen muinaisjännösinventointi 2010. Mikroliitti Oy

Kirjalliset lähteet:

Alhonen, Pentti, Huurre, Matti, Papunen, Pentti ja Nallinmaa-Luoto, Terhi 1983. Hämeenkyrön historia I esihistorialliselta ajalta vuoteen 1721. Vammala 1983.

Nallinmaa-Luoto, Terhi 1990. Hämeenkyrön historia II vuodesta 1722 vuoteen 1865. Vammala 1990.

Strang, Jan ja Harju, Erkki-Sakari (toim.) 2012. Suomen karttakirja 1799. C.P. Hällströmin Suomi-kartasto. Alkuperäiskustantaja S.G.Hermelin. Viro 2012.

Vanhat kartat

Inberg, I.J. 1890. Turun ja Porin läänin kartta. Suomen yleiskartan, merikarttojen, maantiemittausten ja kaikenlaisten tietojen perusteella tehnyt v. 1890 I.J. Inberg. Maanmittaushallitus 1890.

Mohell, Gustaf 1848. Kyrossocken af Öfre Satakunda Öfredels Härad samt Åbo och Björneborgs län. Pitäjänkartasto, myöhemmin nimetyt karttalehdet 2122 10 ja 2122 11. Kansallisarkisto.

Senaatinkartta, vuoden 1910 mittaus. Rivit XXI. XXII. Lehdet 20.21. Turun ja Porin lääniä Ikaalisten kihlakuntaa.

Suomen taloudellinen kartta. Lehti V:4 Ikaalinen. Maanmittaushallitus 1933.

Wäge Charta öfver Finland och Norrland 1747. Tekijä tuntematon. Riksarkivet.

Peruskartat 2122 10 ja 2122 11, 1959, 1963, 1982. Maanmittauslaitos

Isojakokartat.

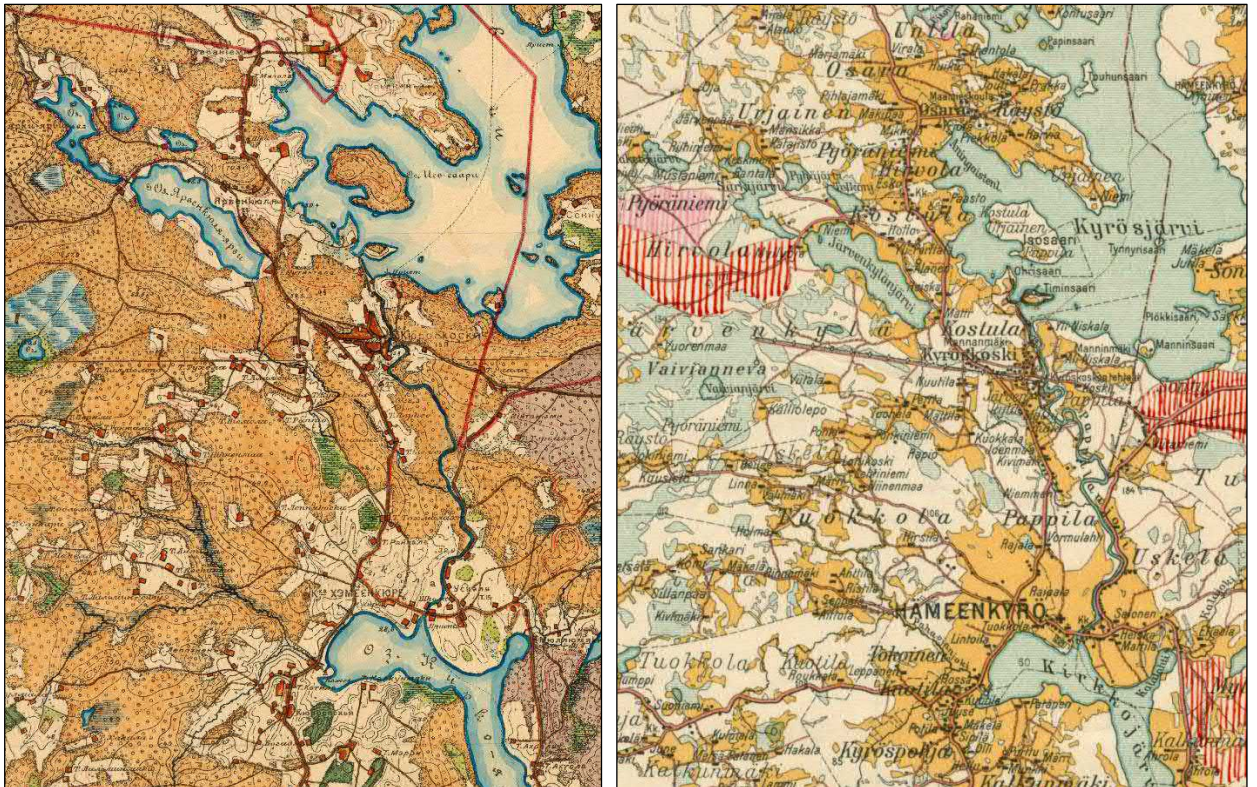
Numero (sarake 1, nro) on viitteenä kohdekuvauksiin ja karttaotteisiin ym.

| nro | kylä | vuosi | tekijä | Kartan otsikko - nimi | Signum |
|-----|------------------------|-----------|------------------------|--|--------|
| 1 | Kyröspohja | 1788 | Tauler C ja Tuderus, G | Charta öfver Kyröspohja byss Ut Åkrar, Ängar och Bröst Marks, Skogs | A17:13 |
| 2 | Kyröspohja | 1788 | Tauler C ja Tuderus, G | Charta öfver Kyröspohja Bys Bol Åker uti Twaskyrö Sokn Satakunda Öfredelshärad och Åbo och Björneborgs Län | A17:13 |
| 3 | Hirvola, Osara, Untila | 1769/1796 | Getzelius ja ? | Charta Delen nro 1-Undila, Reustö, Pyöräniemi och Hirvola Byars från Kyrö Sockn samt Osara Rusthålls från Ikaalis Sockn. | A17:5 |

| nro | kylä | vuosi | tekijä | Kartan otsikko - nimi | Signum |
|-----|---------------------------|-----------|-----------------------------|---|----------|
| 4 | Hirvola, Osara, Untila | 1769/1796 | Getzelius ja ? | Charta Delen nro 1 Undila, Reustä, Pyöräniemi och Hirvola Byars från Kyrö Sockn samt Osara Rusthålls från Ikalis Sockn. | A17:5 |
| 5 | Hirvola, Osara, Untila | 1769/1796 | Getzelius ja ? | Charta Delen nro 2. Undila och Pyöräniemi med flere Byars uti Kyrö Sockn. | A17:5 |
| 6 | Järvenkylä | 1796/1834 | Westerberg | Charta öfver Järvenkylä bys Ägor i Tavastkyrö Socken Öfre Satakunda Öfredels Härad samt Åbo och Björneborg Län. II Charta delen | A17:8 |
| 7 | Järvenkylä | 1796/1834 | Westerberg | Charta öfver Järvenkylä bys Ägor i Tavastkyrö Socken Öfre Satakunda Öfredels Härad samt Åbo och Björneborg Län. II Charta delen | A17:8 |
| 8 | Myllymäki | 1797 | Riddelin K | Charta öfver Myllymäki Bys ågor, beleagne uti i Björneborgs Län, öfre Satakunda af öfredels Härad och Kyrö Socken. | A17:18 |
| 9 | Kuotila | 1765-1775 | Simon J | 1a öfver Charta del öfver Kuotila och Tockois Byars Bohlåkrar... och Waritunma Utmarker ... | A17:12 |
| 10 | Kalkunmäki | 1798-1801 | Blom C ja Forselius L A | Charta öfver Kalkunmäki Bys Bröstmars Ägor uti Björneborgs Län Öfre Satakunda Öfredels Härad och TavastKyrö Socken | A17:9 |
| 11 | Kalkunmäki | 1798-1801 | Blom C ja Forselius L A | Charta öfver Kalkunmäki Bys Bröstmars Ägor Andra Delen | A17:9 |
| 11b | Kalkunmäki | 1798 | Blom Carl | Charta öfver Kalkunmäki Bys Ylölevanmaa och Poicki-Mältänmaa Urfiälls Ägor uti Björneborgs Län öfre Satakunda Öfredels Härad och TavastKyrö Sockn | A17:9/10 |
| 12 | Kostula | 1803/1819 | Tuderus G ja J W Westerberg | Karta öfver Kostula Bys Ägor belagne uti Tavastkyrö Socken öfre Satakunda Öfredels Härad samt Åbo och Björneborgs Län | A17:11 |
| 13 | Kostula | 1796 | Getzelius L | Charta öfver Kostula Bys uti Tavast Kyrö Socken Okkanmaa och Harjuntauvustanmaa Skogs Skifte belagit uti Åbo och Björneborgs Län samt Öfre Satakunda Öfredels Härad | A17:11/4 |
| 14 | Pappila | 1797 | Tuderus G | Charta öfver Tavast-Kyrö Sockens Prästgårds Bröstmars jemte Kondu och Kostusaari Urffjells Ägor belagne uti Öfre Satakunda Öfredels Härad af Åbo och Björneborgs Län | A17:21 |
| 15 | Pappila | 1797 | Tuderus G | Charta öfver Tavast-Kyrö Sockens Prästgårds Koskenmaa Utjord belagne uti Öfre Satakunda Öfredels af Åbo och Björneborgs Län | A17:21 |
| 16 | Tuokkola | 1765 | Hall D | Den Femte och sista Delen af Chartan öfver Tuokkola Skatte Rusthålls jemte Raipala Akademia Hemmans Samfälla Ägor belagne i Kyrö Sockn af Nedre Satakunda Härad och Björneborgs Län | A17:31 |

| nro | kylä | vuosi | tekijä | Kartan otsikko - nimi | Signum |
|-----|-----------|-----------|---------------------|--|--------|
| 17a | Tuokkola | 1765/1803 | Hall D ja Ringbom O | Charta öfver Tuokola Skatte Rusthåll jemte Kaipola Akademie Hemmans Samfälla Ägor belägne i Björneborgs Län, Nedre Satagunda Härad och Kyrö Socken. Första Delen. | A17:31 |
| 17b | Tuokkola | 1765/1803 | Hall D ja Ringbom O | Charta öfver Tuokola Skatte Rusthåll jemte Kaipola Akademie Hemmans Samfälla Ägor etc. Andra Delen | A17:31 |
| 18 | Urajainen | 1769 | Getzelius L | Första Charte Delen öfver Urdiais Bys Bohl Åkrar, Belägne Uti Björneborgs Lähns Öfredels Härad och Tavastkyro sockn. | A17:35 |
| 19 | Urajainen | 1769 | Getzelius L | Andra Delen Geometrisk Charta öfver Urdiais Bys skog Warpenmaa kallad och the aherinom liggande Ängar belägne uti Björneborgs Lähns Öfredels Härad och Tavastkyro sockn. | A17:35 |
| 20 | Uskela | 1784 | Tauler C | Charta öfver Uskela Bys Bohl och utåkrar belägne uti Björneborgs Lähn Nedre satakunda Öfredels Härad och Kyro sockn. | A17:36 |
| 20 | Uskela | 1788 | Tauler C | Andra Charta Del öfver Uskela Bys Bröstmark belägen uti Björneborgs Lähn Nedre satakunda Öfredels Härad och Kyro sockn. | A17:36 |

Isojakokarttoja ei ole tulostettu raporttiin. Niistä on erillinen liite pdf. Kaikki em. kartat ovat nettissä Kansallisarkiston digitaaliarkistossa.



Otteet senaatin kartasta v. 1910 ja taloudellisesta kartasta v. 1933

58 HÄMEENKYRÖ VANHA VAASANTIE 4

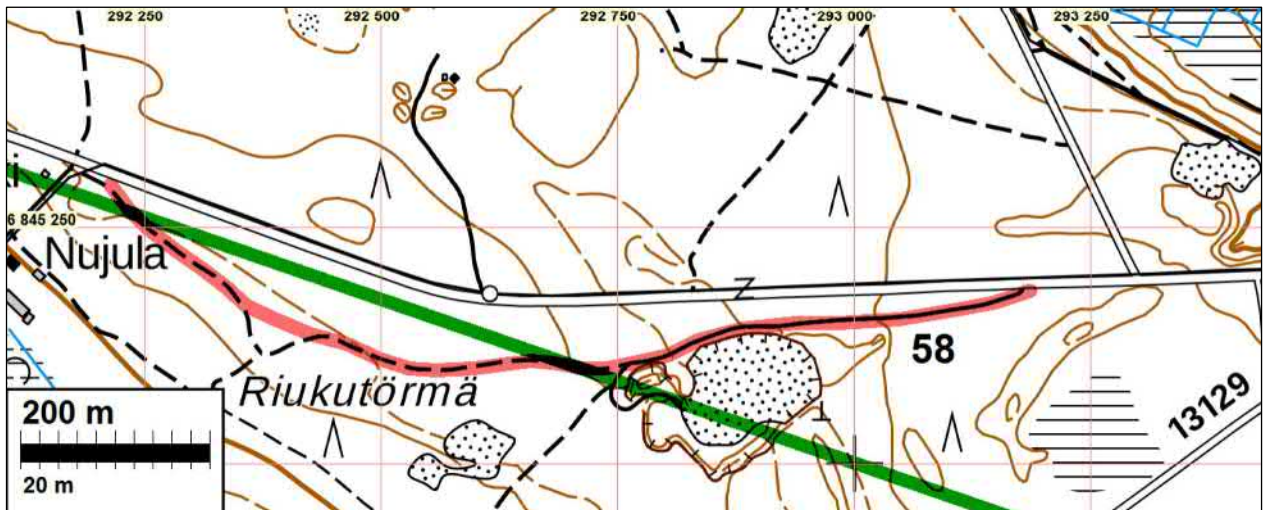
Mjtunnus: uusi
 Status: kiinteä muinaisjäännös (sm)
 Ajoitus: historiallinen
 Laji: tie

Koordin: N: 6845099 E: 292588

Tutkijat: Jussila & al. 2017 inventointi

Sijainti: Paikka sijaitsee Hämeenkyrön kirkosta 8,0 km luoteeseen.

Huomiot: 1900-luvun alkupuolella hylätty osuus vanhasta Hämeenlinna (Turku) - Vaasa tiestä, nyt metsätienä nykyisen tien eteläpuolella ja siten arkeologisesti ehjä. Tielinja paikannettu 1700-l lopun kartoista.



Vanha tie nykyisen eteläpuolella tieosuuden länsipäässä. Kuva Google.

59 HÄMEENKYRÖ PAPPILA YLI-NISKALA

Mjtunnus: uusi kohde
 Status: kiinteä muinaisjäännös (sm)
 Ajoitus: historiallinen
 Laji: asuinpaikka: talotontti

Koordin: N: 6843989 E: 298376

Tutkijat: Jussila, Sepänmaa & Tiainen 2017 inventointi

Sijainti: Paikka sijaitsee Hämeenkyrön kirkosta 4,5 km pohjoiseen.
Isojakokartta 15b

Huomiot: Jussila, Sepänmaa & Tiainen 2017:

Vanha talotontti paikannettiin vuonna 1797 laaditun isojakokartan (Tuderus) perusteella. Paikka sijoittuu nykyisen Pappilanjoen niskan itäpuolelle, pienen pellon eteläpuolelle. Paikka on kosteapohjaista savimaata, jossa maanpinnalle näkyy muutamia kiviä. Alueelle on tehty laajalti ojakaivantoja.

Koordinaattipisteestä N 6843991 E 298392 havaittiin noin 4 x 3 metrin kokoinen lohkokivinen rakennuksen perusta. Paikalle tehdystä pienestä koekuopasta havaittiin muutamia tiilen muruja. Isojakokartan talonpaikka vaikuttaisi paikantuvan hivenen lännemmäksi kuin nyt havaittu rakennuksen perusta. Alueelta ei havaittu muuta vanhaan talotonttiin liittyvää, mutta on kuitenkin todettava, että alue on hyvin ryteikköinen ja pitkän (inventoinnin aikana) laonheen heinän peittämä, mikä osaltaan vaikeutti havaintojen tekemistä. Alueen rajausta on tehty rakennuksenpohjajävainnon ja isojakokartan perusteella.

Pitäjänskartalla 1948 paikalla on talo, senaatin kartalla v. 1910 talo on huomattavasti idempänä, nykyisellä paikallaan.



Timo Sepänmaa seisoo havaitun rakennuksen perustan länsireunalla. Pohjoiseen.